



**T.C. ÇEVRE, ŞEHİRCİLİK VE
İKLİM DEĞİŞİKLİĞİ BAKANLIĞI**



2026

PERFORMANS PROGRAMI









Deprem cennet vatanımızın acı bir gerçeđi... Bugün ülkemizin yüzde 66'sı, nüfusumuzun yüzde 70'i ve büyük sanayi tesislerimizin yüzde 75'i deprem tehlikesi altında. En son 6 Şubat 2023'te "Asrın Felaketi"ni yaşadık. 50 binden fazla vatandaşımız hayatını kaybetti. Bu felaket, 14 milyon vatandaşımızı etkiledi, bölgedeki yapı stoğunun yaklaşık yüzde 40'ını yok etti. Bu büyük kaybın ülkemize maliyeti 104 milyar dolar oldu.

Yaşanan depremlerin sosyolojik, psikolojik ve ekonomik etkilerinin büyüklüğü ile ülkemizde bulunan yapı stoğunun durumu dikkate alındığında kentsel dönüşüm çalışmalarının ülkemiz için ne kadar hayati olduğu bir kez daha ortaya çıkmıştır.

Bakanlığımız öncülüğünde, 2012 yılında ülke çapında başlatılan kentsel dönüşüm seferberliği doğrultusunda; yerel idareler, ilgili kuruluşlar ve vatandaşlarımızın katılımı ile büyük yol kat ettik. Bu süreçte; 81 ilimizi afetlere dirençli hale getirmek için çalışmalarımızı sürdürdük. Kentsel dönüşümün yeni bir vizyonla ivme kazanması ve daha etkin yürütülebilmesi için de 2023 Ekim'de Sayın Cumhurbaşkanımızın imzasıyla "Kentsel Dönüşüm Başkanlığı" mız kuruldu.

Bu çalışmalar doğrultusunda, 2026 Yılı Performans Programıyla belirlenen hedef ve faaliyetler ile Kentsel Dönüşüm Başkanlığımızın vatandaşlarımıza en iyi hizmeti sunacağına inanıyor, çalışmalarda emeđi geçen tüm mesai arkadaşlarıma teşekkür ediyorum.

Murat KURUM
Çevre, Şehircilik ve İklim Deđişikliği Bakanı



Ülkemiz genelinde yürütülen kentsel dönüşüm faaliyetleri, 6306 sayılı Afet Riski Altındaki Alanların Dönüştürülmesi Hakkında Kanun'un 31.05.2012 tarihinde yürürlüğe girmesiyle başlamış olup, bu çalışmalar uzun yıllar Altyapı ve Kentsel Dönüşüm Hizmetleri Genel Müdürlüğü tarafından sürdürülmüştür. Ancak 6 Şubat 2023 tarihinde meydana gelen Kahramanmaraş merkezli depremler sonucunda yaşanan büyük yıkım ve can kayıpları, ülkemizdeki sağlıksız ve standartlara uymayan yapı stokunun dönüşüm sürecinin hızlandırılması gerektiğini bir kez daha ortaya koymuştur. Bu doğrultuda, 16.10.2023 tarihli ve 32341 sayılı Resmî Gazete'de yayımlanan 153 numaralı Cumhurbaşkanlığı Kararnamesi ile Kentsel Dönüşüm Başkanlığı kurulmuş, böylece ülkemizde kentsel dönüşüm sürecinin daha etkin, kararlı ve sorumluluk bilinciyle yürütülmesi amaçlanmıştır.

Başkanlığımız, yalnızca afet riski altındaki alanların değil, riskli yapıların da dönüştürülmesini öncelikli hedef olarak benimsemekte; güvenli, sağlıklı ve dirençli yerleşim alanları oluşturmayı temel ilke olarak görmektedir. Kentsel dönüşüm uygulamalarımızda, tüm vatandaşlarımızın can ve mal güvenliğini önceleyen, yaşam kalitesini artırmayı hedefleyen ve doğal kaynakların sınırlı olduğu bilinciyle hareket eden "sürdürülebilir" bir yaklaşım ile çalışılmaktadır.

Kamu kaynaklarının etkili, ekonomik ve verimli kullanımını sağlamak üzere mali yönetim alanında gerçekleştirilen reformların yasal çerçevesini oluşturan 5018 sayılı Kamu Mali Yönetimi ve Kontrol Kanununda mali saydamlık ve hesap verilebilirlik ilkeleri ön plana çıkmıştır. Mali saydamlık ve hesap verilebilirliği sağlamak üzere kullanılan araçlardan biri de kurumların performans programıdır.

Bu itibarla, Başkanlığımızın 2026 Yılı Performans Programı ile belirlenen hedef, gösterge ve faaliyetlerin ülkemizin refah düzeyini arttırmada önemli katkılar sunacağını ifade ederek çalışmalarda emeği geçen tüm mesai arkadaşlarıma teşekkür ediyor, çalışmanın ülkemiz için hayırlı olmasını temenni ediyorum.

Hakkı ALP
Kentsel Dönüşüm Başkanı

İçindekiler

1 GENEL BİLGİLER	15
A. KURUMSAL TARİHÇE	1
B. YETKİ GÖREV VE SORUMLULUKLAR	1
C. TEŞKİLAT ŞEMASI	2
D. BİLİŞİM ALTYAPISI	3
E. İNSAN KAYNAKLARI	4
2 PERFORMANS BİLGİLERİ	6
A. TEMEL POLİTİKA VE ÖNCELİKLER	7
ON İKİNCİ KALKINMA PLANI	7
ORTA VADELİ PROGRAM (2025-2027)	8
B. AMAÇLAR VE HEDEFLER	9
VİZYON	9
MİSYON	9
AMAÇLAR VE HEDEFLER	9
C. KENTSEL DÖNÜŞÜM BAŞKANLIĞI PERFORMANS BİLGİSİ	10
Performans Göstergeleri	12
Anahtar Gösterge	12
Diğer Performans Göstergeleri	12
Faaliyetlere İlişkin Açıklamalar	15
D. KENTSEL DÖNÜŞÜM BAŞKANLIĞI PERFORMANS PROGRAMI MALİYETİ	26
E. DİĞER HUSUSLAR	28
FAALİYETLERDEN SORUMLU HARCAMA BİRİMLERİ	28
PERFORMANS GÖSTERGELERİNİN İZLENMESİNDEN SORUMLU BİRİMLER	29

TABLolar

Tablo 1. Kentsel Dönüşüm Başkanlığı Donanım Envanteri	3
Tablo 2. Başkanlık Personelinin İstihdam Şekline Göre Dağılımı	4
Tablo 3. Başkanlık Personelinin Merkez ve Taşra Birimlerine Göre Dağılımı	4
Tablo 4. Başkanlık Personelinin Cinsiyet Durumuna Göre Dağılımı	4
Tablo 5. Başkanlık Personelinin Öğrenim Durumuna Göre Dağılımı	5
Tablo 6. Başkanlık Personelinin Hizmet Yılına Göre Dağılımı	5

A. KURUMSAL TARİHÇE

16/05/2012 tarihli ve 6306 sayılı “Afet Riski Altındaki Alanların Dönüştürülmesi Hakkındaki Kanunun” 19 uncu maddesiyle “Altyapı ve Kentsel Dönüşüm Hizmetleri Genel Müdürlüğü” afet riski altındaki alanlar ile bu alanlar dışındaki riskli yapıların bulunduğu arsa ve arazilerde kentsel dönüşüm uygulamalarını yürütmek üzere faaliyetlerine başlamıştır.

06 Şubat 2023 tarihinde yaşanan depremler sonrasında ülkemizde standartlara uygun olmayan yapı stokunun dönüşüm sürecinin daha da hızlandırılması gerektiğini göstermiştir. Bu çerçevede, başta İstanbul olmak üzere kentsel dönüşümü teşvik edici programların geliştirilmesine, toplumsal farkındalığın artırılmasına ve mevzuata yönelik çalışmalara hız verilmiştir.

Bu kapsamda, 16/10/2023 tarih ve 32341 sayılı Resmi Gazete yayınlanan 153 Sayılı Cumhurbaşkanlığı kararnamesi ile 16/05/2012 tarih ve 6306 sayılı Afet riski Altındaki Alanların Dönüştürülmesi Hakkında Kanun, ilgili diğer mevzuat ile verilen görevleri yerine getirmek ve yetkileri kullanmak üzere kamu tüzel kişiliğini haiz, özel bütçeli Çevre, Şehircilik ve İklim Değişikliği Bakanlığına bağlı merkezi Ankara’da bulunan Kentsel Dönüşüm Başkanlığı kurulmuştur.

Kentsel Dönüşüm Başkanlığı daha önce bu alandaki faaliyetleri yürüten Altyapı ve Kentsel Dönüşüm Hizmetleri Genel Müdürlüğü’nün yerine daha güçlü, merkezi ve yetkili bir yapı olarak mevcut faaliyetleri devralmış kentsel dönüşüm faaliyetlerini daha etkin, hızlı ve sürdürülebilir olması için 81 ilde hizmet vermeye devam etmektedir.

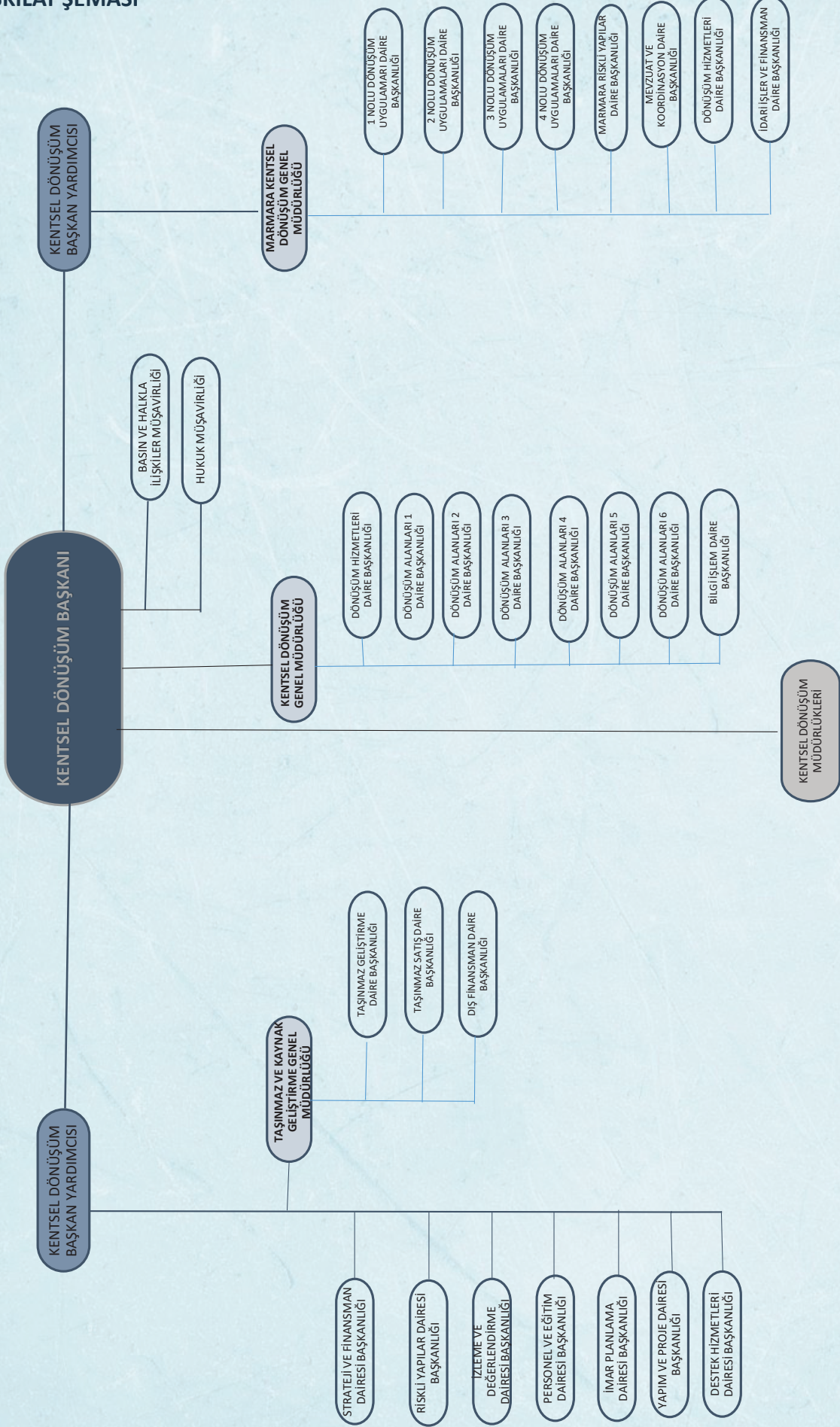
B. YETKİ GÖREV VE SORUMLULUKLAR

Başkanlık; kamu tüzel kişiliğini haiz, özel bütçeli, Bakanlığa bağlı ve merkezi Ankara’da bulunan merkez teşkilâtı ile her ilde kurulan doğrudan merkeze bağlı taşra teşkilâtından meydana gelir.

Kentsel Dönüşüm Başkanlığının teşkilat yetki, görev ve sorumlulukları 16/10/2023 tarihli ve 153 sayılı Kararname ile belirlenmiştir.

- 6306 sayılı Kanun ile verilen görevleri yapmak ve yetkileri kullanmak,
- Afet riski altındaki yapıların ve alanların dönüştürülmesine ilişkin mevzuatı hazırlamak.

C. TEŞKİLAT ŞEMASI



D. BİLİŞİM ALTYAPISI

Mevcut Bilişim Sistemleri

Başkanlığımızın bilgi işlem altyapısı; Bilgi Güvenliği Şube Müdürlüğü, Ağ ve Siber Güvenlik Şube Müdürlüğü, Sistem Yönetimi Şube Müdürlüğü, Yazılım Şube Müdürlüğü ve Donanım Şube Müdürlüğü tarafından yürütülen faaliyetler kapsamında, kurumsal ihtiyaçlar doğrultusunda bütünleşik ve merkezi bir yapı ile işletilmektedir. Kurumun kritik bilgi işlem altyapısı; veri merkezi, ağ bileşenleri, sunucu ve depolama sistemleri, sanallaştırma platformları, uygulama ve yazılım altyapıları ile bilgi güvenliği bileşenlerini kapsayacak şekilde yapılandırılmış olup farklı teknolojilerin bir arada kullanıldığı sanal ve fiziksel mimariler üzerinde çalışmakta, merkezi yönetim ve izleme araçları sayesinde performans, kapasite ve güvenlik izleme ile iç ve dış tehditlere karşı koruma ve müdahale süreçleri etkin bir biçimde yürütülmektedir. Bu yapı sayesinde başkanlığın tüm birimleri bilişim kaynaklarına güvenli, kontrollü ve kesintisiz şekilde erişebilmekte; artan hizmet ihtiyaçlarına uyum sağlayabilecek şekilde ölçeklenebilir ve sürdürülebilir bir bilişim altyapısı ile hizmet vermektedir.

Tablo 1. Kentsel Dönüşüm Başkanlığı Donanım Envanteri

Donanım Bileşeni	Adet
BİLGİSAYARLAR	674
DİZ ÜSTÜ BİLGİSAYARLAR	70
TARAYICILAR	8
LASER YAZICILAR	5
RİCOH YAZICI	70

Birimlerimizin ihtiyaçları doğrultusunda Bakanlığımız ve Başkanlığımızca hazırlanan veya yeniden geliştirilen, bakımı ve geliştirilmesi yapılan bilgi sistemleri uygulamaları:

- <http://kentseldonusum.csb.gov.tr>(ARAAD Bilgi Sistemi)
- YAP.Net (Ağ Tabanlı Hesaplamalı Bulut Risk Tespiti Uygulama Yazılımı)
- <http://yerindedonusum.csb.gov.tr>
- <http://www.kdb.gov.tr>
- <http://ik.kdb.gov.tr>
- <http://yapıkayit.csb.gov.tr>
- Başkanlık İnternet Uygulaması

E. İNSAN KAYNAKLARI

05.09.2025 tarihi itibarıyla Kentsel Dönüşüm Başkanlığı merkez ve taşra teşkilatında toplam **1404** personel istihdam edilmektedir.

Tablo 2. Başkanlık Personelinin İstihdam Şekline Göre Dağılımı

BAŞKANLIK PERSONELİNİN İSTİHDAM ŞEKLİNE GÖRE DAĞILIMI				
İSTİHDAM ŞEKLİ	PERSONEL SAYISI			ORAN(%)
	MERKEZ	TAŞRA	TOPLAM	
Memur	189	496	685	49,14
<i>Genel İdare Hizmetleri</i>	69	67	136	9,76
<i>Teknik Hizmetler</i>	110	410	520	37,30
<i>Yardımcı Hizmetler</i>	1	2	3	0,22
<i>Avukatlık Hizmetleri</i>	9	17	26	1,86
Sözleşmeli Personel	189	520	709	50,86
Genel Toplam	378	1016	1394	100

Tablo 3. Başkanlık Personelinin Merkez ve Taşra Birimlerine Göre Dağılımı

BAŞKANLIK PERSONELİNİN MERKEZ VE TAŞRA BİRİMLERİNE GÖRE DAĞILIMI		
BİRİMİ	PERSONEL SAYISI	ORAN(%)
Merkez	378	27,12
Taşra	1016	72,88
Toplam	1394	100

Tablo 4. Başkanlık Personelinin Cinsiyet Durumuna Göre Dağılımı

BAŞKANLIK PERSONELİNİN CİNSİYET DURUMUNA GÖRE DAĞILIMI				
CİNSİYET	PERSONEL SAYISI			ORAN (%)
	MERKEZ	TAŞRA	TOPLAM	
Erkek	204	655	859	61,62
Kadın	174	361	535	38,38
Toplam	378	1016	1394	100

Tablo 5. Başkanlık Personelinin Öğrenim Durumuna Göre Dağılımı

BAŞKANLIK PERSONELİNİN ÖĞRENİM DURUMUNA GÖRE DAĞILIMI				
ÖĞRENİM DURUMU	PERSONEL SAYISI			ORAN (%)
	MERKEZ	TAŞRA	TOPLAM	
İlköğretim	0	1	1	0,07
Lise	24	8	32	2,29
Ön Lisans	21	54	75	5,38
Lisans	246	761	1007	72,24
Lisans Üstü	79	190	269	19,30
Doktora	8	2	10	0,72
Toplam	378	1016	1394	100

Tablo 6. Başkanlık Personelinin Hizmet Yılına Göre Dağılımı

BAŞKANLIK PERSONELİNİN HİZMET YILINA GÖRE DAĞILIMI		
YIL ARALIĞI	PERSONEL SAYISI	ORAN (%)
0-5	889	63,77
5-10	55	3,95
10-15	244	17,50
15-20	73	5,24
20-25	133	9,54
Toplam	1394	100

A. TEMEL POLİTİKA VE ÖNCELİKLER

ON İKİNCİ KALKINMA PLANI
Başkanlığımızın Görev Alanları ile İlgili Hedef ve Politikalar

Eksen Sektör Başlık	On ikinci Kalkınma Planı Politikalar	2025 CB Yıllık Programı Politika Tedbir ve Faaliyetler Tablosu	
	Politika	Tedbir	Faaliyet
3.4.AFETLERE DİRENÇLİ YAŞAM ALANLARI, SÜRDÜRÜLEBİLİR ÇEVRE 3.4.2. Kentsel Dönüşüm	843. Kentsel dönüşümün şehir dokusuna, estetiğine ve kimliğine uygun şekilde yerinde dönüşüm anlayışıyla, yaşam kalitesini yükseltme ile kent aidiyetini ve yerel bağları güçlendirme amacı çerçevesinde farklı müdahale türlerini içeren bütüncül bir bakış açısıyla yürütülmesi sağlanacaktır.	843.1.Kentsel dönüşüm uygulamaları, farklı kentsel sorunlarla ortaya çıkan dönüşüm ihtiyaçlarını gözeterek ve farklı müdahale türlerini içerecek şekilde bütüncül bir yaklaşımla geliştirilecektir.	1.İstanbul başta olmak üzere ilan edilen tüm dönüşüm alanlarında mevcut durum analizleri yapılarak çevresel, sosyal, fiziki ve ekonomik yapı özellikleri doğrultusunda dönüşüm çalışmalarına devam edilecektir.
	843. Kentsel dönüşümün şehir dokusuna, estetiğine ve kimliğine uygun şekilde yerinde dönüşüm anlayışıyla, yaşam kalitesini yükseltme ile kent aidiyetini ve yerel bağları güçlendirme amacı çerçevesinde farklı müdahale türlerini içeren bütüncül bir bakış açısıyla yürütülmesi sağlanacaktır.	843.3.Kentsel dönüşüm strateji belgelerinin hazırlanması zorunlu hale getirilecektir.	1. Kentsel dönüşüm strateji belgelerinin hazırlanmasının zorunlu hale getirilmesi için mevzuat düzenlemesi yapılacaktır.
	844. Kentsel dönüşüm alanlarının önceliklendirilmesine ilişkin afet ve iklim tehlikeleri, toplumsal ve ekonomik güçlükler, yapı stoku niteliği ve risk analizlerini dikkate alan bir değerlendirme sistemi geliştirilecektir.	844.1.Kentsel dönüşüm alanlarının önceliklendirilmesine ilişkin analizlerde kullanılmak üzere veri altyapısı geliştirilecektir.	1.Önceliklendirme analizine yönelik veri altyapısı ve yazılım geliştirilecektir.
	848. Ulusal ölçekte kentsel dönüşüm uygulamalarına ilişkin proje verilerinin ilgili paydaşlar tarafından izlenebilmesini sağlayacak bilgi sistemi altyapısı geliştirilecektir.	848.1.Ulusal ölçekte kentsel dönüşüm uygulamalarına ilişkin proje verilerinin ilgili paydaşlar tarafından izlenebilmesini sağlayacak bilgi sistemi altyapısı geliştirilecektir.	1.Kentsel dönüşüm projelerine dair verilerin ilgili paydaşlar tarafından izlenebilmesi amacıyla Afet Riski Altındaki Alanların Dönüşümü (ARAAD) sistemi geliştirilecektir.
	849. Olası Marmara depremine karşı riskli yapı stokunun yenilenmesi için gerekli çalışmalar hızlı ve etkin bir şekilde yürütülecektir.	849.1.Kentsel dönüşüm konusunda toplumsal farkındalık artırılarak teşvik edici programlarla dönüşüm süreci hızlandırılacaktır.	1.İstanbul'da Yarısı Bizden Kentsel Dönüşüm Kampanyasına devam edilecektir.
3.4.AFETLERE DİRENÇLİ YAŞAM ALANLARI, SÜRDÜRÜLEBİLİR ÇEVRE 3.4.3. Şehirleşme	855. Kahramanmaraş ve Hatay merkezli depremlerden etkilenen şehirler tarihi, sosyal ve kültürel dokuları gözetilerek iklim dostu, afete dirençli ve yaşam kalitesini yükselten bir şehircilik anlayışıyla yeniden inşa edilecektir.	855.3. Şehir merkezlerinde depremden hasar görmüş sembolik ve manevi değeri yüksek tarihi-kültürel mirasın korunması ve onarımı sağlanacak, kent kültürünü yaşatan ve toplumun hatıralarının biriktiği alanlar aslına uygun olarak yeniden inşa edilecektir.	1.2023 yılı Şubat ayında meydana gelen depremlerde yoğun yıkım yaşanan Hatay, Kahramanmaraş, Adıyaman, Malatya, Osmaniye ve Gaziantep illerinde tarihi ve kültürel değeri haiz kent merkezlerinde yeniden inşa çalışmaları yürütülecektir.

ORTA VADELİ PROGRAM (2026-2028)

Cumhurbaşkanlığı Strateji ve Bütçe Başkanlığı ile Hazine ve Maliye Bakanlığı tarafından üç yıllık bir perspektifle yıllık müşterek hazırlanan 2026-2028 yıllarını kapsayan Orta Vadeli Program 10376 sayılı Cumhurbaşkanlığı Kararı ile 07/09/2028 tarihli 33010 mükerrer sayılı Resmi Gazete’de yayımlanarak yürürlüğe girmiştir.

2026-2028 Orta vadeli planda afetlere dirençli yapının finansmanı başlığında ele alınan “Yerleşim yerlerinin ve toplumun afetlere karşı dirençliliğinin artırılması, afet risklerinin azaltılarak sosyal ve ekonomik etkilerinin en aza indirilmesi, afet yönetiminin tüm süreçlerinin etkin bir şekilde yürütülmesinde gerekli finansmanın sağlanması temel amaçtır. Nüfusunun büyük çoğunluğu deprem kuşağında bulunan ülkemizde tüm afet türlerine karşı dayanıklılığın artırılması ve afetlere hazırlıklı olunması amacıyla afet riski altındaki alanlar risk ve tehlike durumlarına göre önceliklendirilecektir” açıklaması ile Başkanlığımıza kentsel dönüşüm faaliyetlerinin hızlanmasına yönelik politika ile atıfta bulunulmuştur

	Yapılacak İşlem (Kanun*/ Karar/ İdari Düzenleme)	İşlemin İçeriği /Açıklaması	Öngörülen Takvim
Afetlere dirençli yapının finansmanı	İdari Düzenleme	Sosyal konut üretiminde afet riski yüksek olan bölgelere öncelik verilecek, kapsayıcı, sağlıklı, güvenli ve dirençli yaşam alanları altyapı ve üstyapı tesisleriyle bir bütün olarak planlanarak inşa edilecektir	2026 1. Çeyrek (Sürekli)

Diğer yandan takvime bağlanmayıp Başkanlığımızla ilişkili olan faaliyetler:

- 2023 yılı Şubat ayında meydana gelen depremlerin neden olduğu tahribatın giderilmesine yönelik çalışmalar program döneminde tamamlanacaktır.
- Başta İstanbul olmak üzere şehirlerin afetlere karşı dayanıklılığının artırılması amacıyla gerekli kaynakların ayrılmasına devam edilecektir.
- İstanbul başta olmak üzere ülke genelinde afetlere dayanıksız yapı stokunun yeniden inşa edilmesini hızlandırmak için hak sahibi beklentileri ve dönüşüm alanları dinamikleri gözetilerek düzenlemeler güçlendirilecek, kentsel dönüşüm çalışmaları hızlandırılacaktır.

B. AMAÇLAR VE HEDEFLER

VİZYON

Afetlere dirençli, güvenli ve insan odaklı yaşam alanları oluşturarak, toplumsal refahı artırmak ve sürdürülebilir, sağlıklı, planlı ve yüksek yaşam kalitesine sahip kentler inşa etmek.

MİSYON

Afet riski altındaki yapı ve alanları tespit ederek, can ve mal güvenliğini sağlayacak şekilde güvenli, sağlıklı, sürdürülebilir ve dirençli kentler oluşturmak amacıyla kentsel dönüşüm projelerini planlamak ve yürütmek.

AMAÇLAR VE HEDEFLER

Kentsel Dönüşüm Başkanlığı 16.10.2023 tarihi itibarıyla görev ve faaliyetlerine başlamış olup 5018 sayılı Kamu Mali Yönetimi ve Kontrol Kanunu'nun 9 uncu maddesi gereğince "Kentsel Dönüşüm Başkanlığı 2026-2030 Stratejik Planı" hazırlanmıştır. Plan doğrultusunda;

Amaç 1: Afet tehlikesi ve riski altındaki alanlar ile bunların dışındaki yapıların sağlıklı ve güvenli yaşamayı esas alacak şekilde nitelikli planlama anlayışıyla dönüştürülmesine yönelik uygulamaları etkinleştirmek ve yaygınlaştırmak

H 1.1: Kentsel dönüşüm politikaları doğrultusunda yürütülen kira yardımı, faiz desteği ve benzeri destek programlarının sürekliliği korunacak ve uygulama kapasitesi güçlendirilecektir.

H 1.2: Dönüşüm alanlarındaki yapılar ile bu alanlar dışındaki riskli yapılar güvenli hale getirilecektir.

Amaç 2: Ulusal ve uluslararası normlar çerçevesinde kurumsal dönüşümü güçlendirmek.

H 2.1. Kurumsallaşmaya yönelik stratejik yönetim anlayışı yaygınlaştırılacaktır.

H 2.2. Personelin niteliği ve yetkinliği arttırılacaktır.

C. KENTSEL DÖNÜŞÜM BAŞKANLIĞI PERFORMANS BİLGİSİ

Program Adı:
ŞEHİRCİLİK VE RİSK ODAKLI BÜTÜNLEŞİK AFET YÖNETİMİ

Alt Program Adı:
MEKÂNSAL PLANLAMA ve KENTSEL DÖNÜŞÜM

Program Adı: ŞEHİRCİLİK VE RİSK ODAKLI BÜTÜNLEŞİK AFET YÖNETİMİ
Alt Program Adı: Mekansal Planlama ve Kentsel Dönüşüm

Gereke ve Açıklamalar: On İkinci Kalkınma Planında Kentsel Dönüşüm ile ilgili politika ve tedbirlere “3.4. Afetlere Dirençli Yaşam Alanları, Sürdürülebilir Çevre” başlığında “3.4.2 Kentsel Dönüşüm” alt başlığında yer verilmiştir. 2026-2028 Orta vadeli planda “Yerleşim yerlerinin ve toplumun afetlere karşı dirençliliğinin artırılması, afet risklerinin azaltılarak sosyal ve ekonomik etkilerinin en aza indirilmesi, afet yönetiminin tüm süreçlerinin etkin bir şekilde yürütülmesinde gerekli finansmanın sağlanması temel amaçtır. Nüfusunun büyük çoğunluğu deprem kuşağında bulunan ülkemizde tüm afet türlerine karşı dayanıklılığın artırılması ve afetlere hazırlıklı olunması amacıyla afet riski altındaki alanlar risk ve tehlike durumlarına göre önceliklendirilecektir” açıklaması ile Başkanlığımıza kentsel dönüşüm faaliyetlerinin hızlanmasına yönelik politika ile atıfta bulunulmuştur.

Diğer yandan, 2025 Yılı Cumhurbaşkanlığı Yıllık Programının 2.4. “Afetlere Dirençli Yaşam Alanları, Sürdürülebilir Çevre” ana başlığında; “2.4.2 Kentsel Dönüşüm” alt başlığında Mevcut Durum, Amaç, Politika Tedbirler ve Hedefler konu ayrımlarıyla Başkanlığımız faaliyetlerine yer verilmiştir. Diğer yandan; 2.4.3 Şehirleşme alt başlığındaki 855.3 numaralı tedbir de Başkanlığımız görev ve sorumlulukları ile ilişkilendirilmektedir.

Bu alt program kapsamında; yukarıdaki bahsi geçen amaç, amaca özgülenmiş hedefler ve göstergeler doğrultusunda Kentsel dönüşüm faaliyetlerinin hızlandırılması, riskli yapı sorununun çözümü ve şehirlerin afetlere dayanıklı ve daha sağlıklı hale getirilmesine yönelik çalışmalar yürütülmektedir. Ülke genelinde kentsel dönüşüm; şehirlerimizin kimliğini canlandıran, sosyal dokuyu dikkate alan, yatay mimariyi esas alarak mahalle kavramını öne çıkaran bir şehircilik anlayışıyla sürdürülmektedir. Kentsel dönüşümde yeni finansal model ve yaklaşımlar geliştirilerek sosyal boyutu da dikkate alan uygulamalar yaygınlaştırılacak, dönüşüm projelerinin hızlı ve etkin yönetimi sağlanacaktır.

Alt Program Hedefi: Mekansal planlama, etüt, arsa ve arazi düzenlemesi çalışmalarının yürütülmesi ve ülke genelinde afet riski altındaki alanlar ile riskli yapıların tespit edilerek kentsel dönüşümünün sağlanması.

Performans Göstergeleri

Anahtar Gösterge:

Performans Göstergesi	Ölçü Birimi	2024	2025	2025	2026	2027	2028
		Gerçekleşen	Planlanan	Gerçekleşen	Hedef	Tahmin	Tahmin
Kentsel Dönüşüm kapsamına alınan bağımsız birim sayısı (Kümülatif)	Adet	2.254.584	2.250.000	2.535.200	2.550.000	2.700.000	2.850.000
Göstergeye İlişkin Açıklama:	Dönüşüm Alanları (Riskli Alan, Rezerv Yapı Alanı, Kentsel Dönüşüm ve Gelişim Proje Alanı ve Yenileme Alanı) ve Riskli Yapılardaki Kentsel Dönüşüm kapsamına alınan bağımsız birim sayısını ifade etmektedir.						
	Gerçekleşme sayılarına yerinde dönüşüm verileri de eklenerek hesaplanmıştır.						
Hesaplama Yöntemi:	6306 sayılı Kanunun yürürlüğe girdiği 2012 yılından itibaren tutulan ve sisteme aktarılan verilerin raporlanması ile hesaplanmış olup, kentsel dönüşüm kapsamına alınan bağımsız birim sayıları toplanarak hesaplanmaktadır.						
Verinin Kaynağı:	A.R.A.A.D. Bilgi Sistemindeki veriler ve Kentsel Dönüşüm Genel Müdürlüğü'nün koordinasyonunda, Marmara Kentsel Dönüşüm Genel Müdürlüğü, Riskli Yapılar Dairesi Başkanlığından temin edilen veriler hesaplamalar için kaynak teşkil etmektedir.						

Diğer Performans Göstergeleri:

Performans Göstergesi	Ölçü Birimi	2024	2025	2025	2026	2027	2028
		Gerçekleşen	Planlanan	Gerçekleşen	Hedef	Tahmin	Tahmin
1- Dönüşüm Alanlarının Önceliklendirilmesine Yönelik Değerlendirme Sisteminin Tamamlanma Oranı	Yüzde	-	-	-	40	40	20
Göstergeye İlişkin Açıklama:	İlerleme yüzdeleri her yıl için ayrı hesaplanmaktadır.						
	2026 yılı itibarıyla izlemesi yapılacaktır.						
Hesaplama Yöntemi:	Bahse konu sistemin mevcut ilerleme seviyesi referansıyla, hedeflenen sistem tamamlama yılı göz önünde bulundurularak " yıl bazlı" ilerleme yüzdesi bulunmaktadır.						
Verinin Kaynağı:	Kentsel Dönüşüm Genel Müdürlüğü						

Performans Göstergesi	Ölçü Birimi	2024	2025	2025	2026	2027	2028
		Gerçekleşen	Planlanan	Gerçekleşen	Hedef	Tahmin	Tahmin
2- Dönüşüm çalışmaları kapsamında üretilen bağımsız bölüm sayısı (kümülatif)	Yüzde	-	-	-	2.550.000	2.750.000	2.950.000
Göstergeye İlişkin Açıklama:	Kentsel Dönüşüm kapsamına üretilen bağımsız birim sayısını ifade etmektedir. 2026 yılı itibarıyla izlemesi yapılacaktır.						
Hesaplama Yöntemi:	6306 sayılı Kanunun yürürlüğe girdiği 2012 yılından itibaren tutulan ve sisteme aktarılan verilerin raporlanmasıyla kentsel dönüşüm kapsamında üretilen bağımsız birim sayıları toplanarak hesaplanmaktadır.						
Verinin Kaynağı:	A.R.A.A.D. Bilgi Sistemindeki veriler ve Kentsel Dönüşüm Genel Müdürlüğü'nün koordinasyonunda, Marmara Kentsel Dönüşüm Genel Müdürlüğü, Riskli Yapılar Dairesi Başkanlığından temin edilen veriler hesaplamalar için kaynak teşkil etmektedir.						

Performans Göstergesi	Ölçü Birimi	2024	2025	2025	2026	2027	2028
		Gerçekleşen	Planlanan	Gerçekleşen	Hedef	Tahmin	Tahmin
3. Kentsel dönüşüm kapsamında kira yardımı yapılan hak sahibi sayısı	Kişi Sayısı	178.081	245.000	255.163	250.000	375.000	470.000
Göstergeye İlişkin Açıklama:	6306 sayılı Afet Riski Altındaki Alanların Dönüştürülmesi Hakkında Kanun kapsamında kira yardımı yapılacak hak sahiplerinin sayısını göstermektedir.						
Hesaplama Yöntemi:	Kentsel dönüşüm faaliyetleri kapsamında kira yardımı yapılan hak sahiplerinin ilgili yıldaki toplam sayısı hesaplanarak bulunmaktadır.						
Verinin Kaynağı:	A.R.A.A.D. Bilgi Sistemi						

Performans Göstergesi	Ölçü Birimi	2024	2025	2025	2026	2027	2028
		Gerçekleşen	Planlanan	Gerçekleşen	Hedef	Tahmin	Tahmin
4. Kentsel dönüşüm kapsamında yapılan faiz desteği sağlanan hak sahibi sayısı	Kişi Sayısı	130	80	65	90	135	202
Göstergeye İlişkin Açıklama:	6306 sayılı Afet Riski Altındaki Alanların Dönüştürülmesi Hakkında Kanunu kapsamında, yapısı riskli olarak tespit edilen gerçek veya tüzel kişilerin bankalardan kullanacağı kredilere Başkanlığımızca faiz desteği verilmektedir. Bu kapsamda konutunu ve/veya işyerini kendi imkanları ile yapmak ya da edinmek isteyenlerin, bankalardan kullanacakları kredilere sağlanacak faiz desteğinden faydalanacak hak sahibi sayısını göstermektedir.						
Hesaplama Yöntemi:	Kentsel dönüşüm faaliyetleri kapsamında faiz desteği sağlanan hak sahiplerinin ilgili yıldaki toplam sayısı hesaplanarak bulunmaktadır.						
Verinin Kaynağı:	A.R.A.A.D. Bilgi Sistemi						

Performans Göstergesi	Ölçü Birimi	2024	2025	2025	2026	2027	2028
		Gerçekleşen	Planlanan	Gerçekleşen	Hedef	Tahmin	Tahmin
5. Kentsel dönüşüm kapsamında yapılan faiz sübvansiyonu	Milyon TL	23,6	33	21.6	30	39	50
Göstergeye İlişkin Açıklama:	6306 sayılı Kanun kapsamında yapılan faiz sübvansiyonu miktarını göstermektedir.						
Hesaplama Yöntemi:	Kentsel dönüşüm faaliyetleri kapsamında yapılan faiz sübvansiyonunun ilgili yıldaki toplam tutarı hesaplanarak bulunmaktadır.						
Verinin Kaynağı:	A.R.A.A.D. Bilgi Sistemi						

Performans Göstergesi	Ölçü Birimi	2024	2025	2025	2026	2027	2028
		Gerçekleşen	Planlanan	Gerçekleşen	Hedef	Tahmin	Tahmin
6. Kentsel dönüşüm kapsamında yapılan kira yardımı miktarı (milyon TL)	Milyon TL	6.361	9.000	9.911	10.000	15.000	22.500
Göstergeye İlişkin Açıklama:	6306 sayılı Kanun kapsamında yapılan kira yardımı miktarını göstermektedir.						
Hesaplama Yöntemi:	Kentsel dönüşüm faaliyetleri kapsamında yapılan kira yardımı desteklerinin ilgili yıldaki toplam tutarı hesaplanarak bulunmaktadır.						
Verinin Kaynağı:	A.R.A.A.D. Bilgi Sistemi						

Alt Program Kapsamında Yürütülecek Faaliyet Maliyetleri

Faaliyetler	2025 Bütçe	2025 Harcama	2026 Bütçe	2027 Tahmin	2028 Tahmin
Kentsel Dönüşüm Uygulamaları	133.298.057.000	15.133.517.603	106.876.846.000	165.134.101.000	153.256.906.000
Bütçe İçi	133.298.057.000	15.133.517.603	106.876.846.000	165.134.101.000	153.256.906.000
Bütçe Dışı	0	0	0	0	0
Tahsisli Genel Bütçe Gelirleri Karşılığı Yürütülen Dönüşüm Uygulamaları	3.152.500.000	3.152.500.000	4.100.000.000	4.548.432.000	4.913.715.000
Bütçe İçi	3.152.500.000	3.152.500.000	4.100.000.000	4.548.432.000	4.913.715.000
Bütçe Dışı	0	0	0	0	0
T O P L A M	136.450.557.000	18.286.017.603	110.976.846.000	169.682.533.000	158.170.621.000
Bütçe İçi	136.450.557.000	18.286.017.603	110.976.846.000	169.682.533.000	158.170.621.000
Bütçe Dışı	0	0	0	0	0

Faaliyetlere İlişkin Açıklamalar: Kentsel Dönüşüm Uygulamaları

Vatandaşlarımızın can, mal güvenliğinin ve kamu düzeninin sağlanması amacıyla 6306 sayılı Kanun kapsamında riskli alan ilan edilen alanlara ilişkin imar planı ve uygulama işlemleri Başkanlığımızca yapılarak onaylanmaktadır. Kentsel dönüşümle, özgün kimliğini koruyan, deprem ve afetlere hazırlıklı, estetik ve çevre dostu dönüşüm anlayışıyla zayıf ve dayanıksız olan bağımsız birimlerin dönüşümü gerçekleştirilecektir.

Tahsisli Genel Bütçe Gelirleri Karşılığı Yürütülen Dönüşüm Uygulamaları

Kültürümüzü yansıtan, afetlere dayanıklı, planlı, akıllı ve çevreye duyarlı şehirleşme konusunda 6306 sayılı Kanun kapsamında kentsel dönüşüm çalışmaları Başkanlığımızca yürütülmekte olup, afetlere dayanıklı olmayan yapı stokunun yeterli, güvenli ve çağın ihtiyaçlarına cevap verebilecek nitelikte dönüşüm çalışmaları gerçekleştirilecektir.

Tahsisli Genel Bütçe Gelirleri Karşılığı Yürütülen Dönüşüm Uygulamaları

Kültürümüzü yansıtan, afetlere dayanıklı, planlı, akıllı ve çevreye duyarlı şehirleşme konusunda 6306 sayılı Kanun kapsamında kentsel dönüşüm çalışmaları Başkanlığımızca yürütülmekte olup, afetlere dayanıklı olmayan yapı stokunun yeterli, güvenli ve çağın ihtiyaçlarına cevap verebilecek nitelikte dönüşüm çalışmaları gerçekleştirilecektir.

İdare Adı:	KENTSEL DÖNÜŞÜM BAŞKANLIĞI
Program Adı:	ŞEHİRCİLİK VE RİSK ODAKLI BÜTÜNLEŞİK AFET YÖNETİMİ
Alt Program Adı:	MEKANSAL PLANLAMA VE KENTSEL DÖNÜŞÜM
Alt Program Hedefi:	Mekansal planlama, etüt, arsa, arazi düzenlemesi çalışmalarının yürütülmesi ve ülke genelinde afet riski altındaki alanlar ile riskli yapıların tespit edilerek kentsel dönüşümünün sağlanması
Faaliyet Adı :	Kentsel Dönüşüm Uygulamaları
Açıklama:	Vatandaşlarımızın can, mal güvenliğinin ve kamu düzeninin sağlanması amacıyla 6306 sayılı Kanun kapsamında riskli alan ilan edilen alanlara ilişkin imar planı ve uygulama işlemleri Bakanlığımızca yapılarak onaylanmaktadır. Kentsel dönüşümle, özgün kimliği ni koruyan, deprem ve afetlere hazırlıklı, estetik ve çevre dostu dönüşüm anlayışıyla zayıf ve dayanıksız olan bağımsız birimlerin dönüşümü gerçekleştirilecektir.

EKONOMİK KOD	2025 Bütçe	2025 Harcama	2026 Bütçe	2027 Tahmin	2028 Tahmin
<i>Personel Giderleri</i>	623.853.000	574.534.028	811.950.000	905.355.000	986.815.000
<i>Sosyal Güvenlik Kurumuna Devlet Primi Giderleri</i>	70.148.000	62.937.513	90.102.000	100.467.000	109.496.000
<i>Mal ve Hizmet Alım Giderleri</i>	133.107.000	43.046.600	153.088.000	169.832.000	183.472.000
<i>Faiz Giderleri</i>					
<i>Cari Transferler</i>	132.470.949.000	13.877.749.462	105.821.706.000	163.958.447.000	151.977.123.000
<i>Sermaye Giderleri</i>					
<i>Sermaye Transferleri</i>					
<i>Borç Verme</i>					
BÜTÇE İÇİ TOPLAM KAYNAK	133.298.057.000	14.558.267.603	106.876.846.000	165.134.101.000	153.256.906.000
<i>Döner Sermaye</i>					
<i>Özel Hesap</i>					
<i>Diğer Bütçe Dışı Kaynak</i>					
BÜTÇE DIŞI TOPLAM KAYNAK					
FAALİYET MALİYETİ TOPLAMI	133.298.057.000	14.558.267.603	106.876.846.000	165.134.101.000	153.256.906.000

İdare Adı	KENTSEL DÖNÜŞÜM BAŞKANLIĞI
Program Adı	ŞEHİRCİLİK VE RİSK ODAKLI BÜTÜNLEŞİK AFET YÖNETİMİ
Alt Program Adı	MEKANSAL PLANLAMA VE KENTSEL DÖNÜŞÜM
Alt Program Hedefi	Mekânsal planlama, etüt, arsa ve arazi düzenlemesi çalışmalarının yürütülmesi ve ülke genelinde afet riski altındaki alanlar ile riskli yapıların tespit edilerek kentsel dönüşümünün sağlanması
Faaliyet Adı	Tahsisli Genel Bütçe Gelirleri Karşılığı Yürütülen Dönüşüm Uygulamaları
Açıklama	Kültürümüzü yansıtan, afetlere dayanıklı, planlı, akıllı ve çevreye duyarlı şehirleşme konusunda 6306 sayılı Kanun kapsamında kentsel dönüşüm çalışmaları Başkanlığımızca yürütülmekte olup, afetlere dayanıklı olmayan yapı stokunun yeterli, güvenli ve çağın ihtiyaçlarına cevap verebilecek nitelikte dönüşüm çalışmaları gerçekleştirilecektir.

EKONOMİK KOD	2025 Bütçe	2025 Harcama	2026 Bütçe	2027 Tahmin	2028 Tahmin
Personel Giderleri					
Sosyal Güvenlik Kurumuna Devlet Primi Giderleri					
Mal ve Hizmet Alım Giderleri					
Faiz Giderleri					
Cari Transferler	3.152.500.000	3.152.500.000	4.100.000.000	4.548.432.000	4.913.715.000
Sermaye Giderleri					
Sermaye Transferleri					
Borç Verme					
BÜTÇE İÇİ TOPLAM KAYNAK	3.152.500.000	3.152.500.000	4.100.000.000	4.548.432.000	4.913.715.000
Döner Sermaye					
Özel Hesap					
Diğer Bütçe Dışı Kaynak					
BÜTÇE DIŞI TOPLAM KAYNAK					
FAALİYET MALİYETİ TOPLAMI	3.152.500.000	3.152.500.000	4.100.000.000	4.548.432.000	4.913.715.000

FAALİYET MALİYETLERİ TABLOSU

İdare Adı:	KENTSEL DÖNÜŞÜM BAŞKANLIĞI
Program Adı:	YÖNETİM VE DESTEK PROGRAMI
Alt Program Adı:	TEFTİŞ, DENETİM VE DANIŞMANLIK HİZMETLERİ
Alt Program Hedefi:	-
Faaliyet Adı:	Hukuki Danışmanlık ve Muhakemat Hizmetleri
Açıklama:	Başkanlığımızın taraf olduğu her türlü dava ve icra takipleri ve tahkim ile ilgili işlemlerin koordine edilmesi, idari hizmetlere ilişkin mevzuat, sözleşme, şartname ve uyuşmazlıklarda hukuki mütalaa bildirmesi vb. gibi iş, işlem ve süreçlere yönelik faaliyetleri kapsamaktadır.

EKONOMİK KOD	2025 Bütçe	2025 Harcama	2026 Bütçe	2027 Tahmin	2028 Tahmin
<i>Personel Giderleri</i>	6.717.000	7.794.938	10.951.000	12.210.000	13.309.000
<i>Sosyal Güvenlik Kurumuna Devlet Primi Giderleri</i>	596.000	751.406	1.345.000	1.494.000	1.630.000
<i>Mal ve Hizmet Alım Giderleri</i>	620.000	32.299	606.000	672.000	725.000
<i>Faiz Giderleri</i>					
<i>Cari Transferler</i>					
<i>Sermaye Giderleri</i>					
<i>Sermaye Transferleri</i>					
<i>Borç Verme</i>					
BÜTÇE İÇİ TOPLAM KAYNAK	7.933.000	8.578.643	12.902.000	14.376.000	15.664.000
<i>Döner Sermaye</i>					
<i>Özel Hesap</i>					
<i>Diğer Bütçe Dışı Kaynak</i>					
BÜTÇE DIŞI TOPLAM KAYNAK					
FAALİYET MALİYETİ TOPLAMI	7.933.000	8.578.643	12.902.000	14.376.000	15.664.000

FAALİYET MALİYETLERİ TABLOSU

İdare Adı:

KENTSEL DÖNÜŞÜM BAŞKANLIĞI

Program Adı:

YÖNETİM VE DESTEK PROGRAMI

Alt Program Adı:

TEFTİŞ, DENETİM VE DANIŞMANLIK HİZMETLERİ

Alt Program Hedefi:

-

Faaliyet Adı:

Kamuoyu İlişkilerinin Yürütülmesi

Açıklama:

Başkanlığımızın basın ve halkla ilişkiler faaliyetlerinin planlanması ve yürütülmesi; 4982 sayılı Bilgi Edinme Hakkı Kanununa göre yapılacak bilgi edinme başvurularını etkin, süratli ve doğru bir şekilde sonuçlandırılması amacıyla gerekli tedbirlerin alınması gibi iş, işlem ve süreçlere yönelik faaliyetleri kapsamaktadır.

EKONOMİK KOD	2025 Bütçe	2025 Harcama	2026 Bütçe	2027 Tahmin	2028 Tahmin
<i>Personel Giderleri</i>	698.000		1.008.000	1.117.000	1.218.000
<i>Sosyal Güvenlik Kurumuna Devlet Primi Giderleri</i>			396.000	441.000	485.000
<i>Mal ve Hizmet Alım Giderleri</i>	335.000		390.000	432.000	466.000
<i>Faiz Giderleri</i>					
<i>Cari Transferler</i>					
<i>Sermaye Giderleri</i>					
<i>Sermaye Transferleri</i>					
<i>Borç Verme</i>					
BÜTÇE İÇİ TOPLAM KAYNAK	1.033.000		1.794.000	1.990.000	2.169.000
<i>Döner Sermaye</i>					
<i>Özel Hesap</i>					
<i>Diğer Bütçe Dışı Kaynak</i>					
BÜTÇE DIŞI TOPLAM KAYNAK					
FAALİYET MALİYETİ TOPLAMI	1.033.000		1.794.000	1.990.000	2.169.000

Program Adı:

YÖNETİM VE DESTEK PROGRAMI

Alt Program Adı:

ÜST YÖNETİM, İDARİ VE MALİ HİZMETLER

FAALİYET MALİYETLERİ TABLOSU

İdare Adı:	KENTSEL DÖNÜŞÜM BAŞKANLIĞI
Program Adı:	YÖNETİM VE DESTEK PROGRAMI
Alt Program Adı:	ÜST YÖNETİM, İDARİ VE MALİ HİZMETLER
Alt Program Hedefi:	-
Faaliyet Adı:	Genel Destek Hizmetleri
Açıklama:	Başkanlığımızın tüm programlarına hizmet eder nitelikte olan temizlik, güvenlik, aydınlatma, ısıtma, onarım ve benzeri mal ve hizmetlerin temini, fiziki çalışma ortamlarının düzenlenmesi, genel evrak ve arşiv hizmetlerinin yürütülmesi gibi iş, işlem ve süreçlere yönelik giderleri bu faaliyet altında izlenmektedir.

EKONOMİK KOD	2025 Bütçe	2025 Harcama	2026 Bütçe	2027 Tahmin	2028 Tahmin
<i>Personel Giderleri</i>	11.646.000	22.741.749	15.878.000	17.648.000	19.236.000
<i>Sosyal Güvenlik Kurumuna Devlet Primi Giderleri</i>	1.241.000	2.726.019	1.560.000	1.733.000	1.890.000
<i>Mal ve Hizmet Alım Giderleri</i>	6.488.000	13.983.181	14.231.000	15.789.000	17.057.000
<i>Faiz Giderleri</i>					
<i>Cari Transferler</i>	1.878.000	6.421.974	4.249.000	4.704.000	5.079.000
<i>Sermaye Giderleri</i>					
<i>Sermaye Transferleri</i>					
<i>Borç Verme</i>					
BÜTÇE İÇİ TOPLAM KAYNAK	21.253.000	39.450.949	35.918.000	39.874.000	43.262.000
<i>Döner Sermaye</i>					
<i>Özel Hesap</i>					
<i>Diğer Bütçe Dışı Kaynak</i>					
BÜTÇE DIŞI TOPLAM KAYNAK					
FAALİYET MALİYETİ TOPLAMI	21.253.000	39.450.949	35.918.000	39.874.000	43.262.000

FAALİYET MALİYETLERİ TABLOSU

İdare Adı	KENTSEL DÖNÜŞÜM BAŞKANLIĞI
Program Adı	YÖNETİM VE DESTEK PROGRAMI
Alt Program Adı	ÜST YÖNETİM, İDARİ VE MALİ HİZMETLER
Alt Program Hedefi	
Faaliyet Adı	İnsan Kaynakları Yönetimine İlişkin Faaliyetler

Açıklama

Başkanlığımız personel planlamasının yapılması; personel atama, nakil, terfi, emeklilik vb. özlük işlemlerinin yürütülmesi; insan kaynağı kapasitesinin artırılmasına yönelik iş, işlem ve süreçlerine ilişkin giderleri bu faaliyet altında izlenmektedir.

EKONOMİK KOD	2025 Bütçe	2025 Harcama	2026 Bütçe	2027 Tahmin	2028 Tahmin
<i>Personel Giderleri</i>	54.090.000	50.865.474	54.368.000	60.557.000	66.008.000
<i>Sosyal Güvenlik Kurumuna Devlet Primi Giderleri</i>	4.474.000	5.493.261	5.416.000	6.034.000	6.579.000
<i>Mal ve Hizmet Alım Giderleri</i>	315.000	246.237	367.000	406.000	439.000
<i>Faiz Giderleri</i>					
<i>Cari Transferler</i>	7.355.000	14.347.400	18.507.000	20.506.000	22.146.000
<i>Sermaye Giderleri</i>					
<i>Sermaye Transferleri</i>					
<i>Borç Verme</i>					
BÜTÇE İÇİ TOPLAM KAYNAK	66.234.000	70.952.372	78.658.000	87.503.000	95.172.000
<i>Döner Sermaye</i>					
<i>Özel Hesap</i>					
<i>Diğer Bütçe Dışı Kaynak</i>					
BÜTÇE DIŞI TOPLAM KAYNAK					
FAALİYET MALİYETİ TOPLAMI	66.234.000	70.952.372	78.658.000	87.503.000	95.172.000

FAALİYET MALİYETLERİ TABLOSU

İdare Adı	KENTSEL DÖNÜŞÜM BAŞKANLIĞI
Program Adı	YÖNETİM VE DESTEK PROGRAMI
Alt Program Adı	ÜST YÖNETİM, İDARİ VE MALİ HİZMETLER
Alt Program Hedefi	
Faaliyet Adı	Strateji Geliştirme ve Mali Hizmetler

Açıklama Başkanlığımızın mali yönetim ve kontrole ilişkin iş, işlem ve süreçlere yönelik faaliyetleri kapsamaktadır.

EKONOMİK KOD	2025 Bütçe	2025 Harcama	2026 Bütçe	2027 Tahmin	2028 Tahmin
<i>Personel Giderleri</i>	9.652.000	12.553.690	17.022.000	18.985.000	20.695.000
<i>Sosyal Güvenlik Kurumuna Devlet Primi Giderleri</i>	1.014.000	1.449.516	2.284.000	2.544.000	2.775.000
<i>Mal ve Hizmet Alım Giderleri</i>	220.000	131.726	238.000	264.000	286.000
<i>Faiz Giderleri</i>					
<i>Cari Transferler</i>					
<i>Sermaye Giderleri</i>					
<i>Sermaye Transferleri</i>					
<i>Borç Verme</i>					
BÜTÇE İÇİ TOPLAM KAYNAK	10.886.000	14.134.932	19.544.000	21.793.000	23.756.000
<i>Döner Sermaye</i>					
<i>Özel Hesap</i>					
<i>Diğer Bütçe Dışı Kaynak</i>					
BÜTÇE DIŞI TOPLAM KAYNAK					
FAALİYET MALİYETİ TOPLAMI	10.886.000	14.134.932	19.544.000	21.793.000	23.756.000

YÖNETİM VE DESTEK PROGRAMI MALİYET TABLOSU

PROGRAM SINIFLANDIRMASI	2026			2027			2028		
	BÜTÇE İÇİ	BÜTÇE DIŞI	TOPLAM	BÜTÇE İÇİ	BÜTÇE DIŞI	TOPLAM	BÜTÇE İÇİ	BÜTÇE DIŞI	TOPLAM
YÖNETİM VE DESTEK PROGRAMI	148.816.000	0	148.816.000	165.536.000	0	165.536.000	180.023.000	0	180.023.000
TEFTİŞ, DENETİM VE DANIŞMANLIK HİZMETLERİ	14.696.000	0	14.696.000	16.366.000	0	16.366.000	17.833.000	0	17.833.000
<i>Hukuki Danışmanlık ve Muhakemat Hizmetleri</i>	12.902.000	0	12.902.000	14.376.000	0	14.376.000	15.664.000	0	15.664.000
<i>Kamuoyu İlişkilerinin Yürütülmesi</i>	1.794.000	0	1.794.000	1.990.000	0	1.990.000	2.169.000	0	2.169.000
ÜST YÖNETİM, İDARİ VE MALİ HİZMETLER	134.120.000	0	134.120.000	149.170.000	0	149.170.000	162.190.000	0	162.190.000
Genel Destek Hizmetleri	35.918.000	0	35.918.000	39.874.000	0	39.874.000	43.262.000	0	43.262.000
<i>İnsan Kaynakları Yönetimine İlişkin Faaliyetler</i>	78.658.000	0	78.658.000	87.503.000	0	87.503.000	95.172.000	0	95.172.000
<i>Strateji Geliştirme ve Mali Hizmetler</i>	19.544.000	0	19.544.000	21.793.000	0	21.793.000	23.756.000	0	23.756.000
GENEL TOPLAM	148.816.000	0	148.816.000	165.536.000	0	165.536.000	180.023.000	0	180.023.000

D. KENTSEL DÖNÜŞÜM BAŞKANLIĞI PERFORMANS PROGRAMI MALİYETİ

FAALİYET DÜZEYİNDE KENTSEL DÖNÜŞÜM BAŞKANLIĞI PERFORMANS PROGRAM MALİYETİ

PROGRAM SINIFLANDIRMASI	2026		2027		2028	
	BÜTÇE İÇİ	BÜTÇE DIŞI	BÜTÇE İÇİ	BÜTÇE DIŞI	BÜTÇE İÇİ	BÜTÇE DIŞI
ŞEHİRCİLİK VE RİSK ODAKLI BÜTÜNLEŞİK AFET YÖNETİMİ	110.976.846.000	0	169.682.533.000	0	158.170.621.000	0
MEKANSAL PLANLAMA VE KENTSEL DÖNÜŞÜM	110.976.846.000	0	169.682.533.000	0	158.170.621.000	0
Kentsel Dönüşüm Uygulamaları	106.876.846.000	0	165.134.101.000	0	153.256.906.000	0
Tahsisli Genel Bütçe Gelirleri Karşılığı Yürütülen Dönüşüm Uygulamaları	4.100.000.000	0	4.548.432.000	0	4.913.715.000	0
YÖNETİM VE DESTEK PROGRAMI	148.816.000	0	165.536.000	0	180.023.000	0
TEFTİŞ, DENETİM VE DANIŞMANLIK HİZMETLERİ	14.696.000	0	16.366.000	0	17.833.000	0
Hukuki Danışmanlık ve Muhakemat Hizmetleri	12.902.000	0	14.376.000	0	15.664.000	0
Kamuoyu İlişkilerinin Yürütülmesi	1.794.000	0	1.990.000	0	2.169.000	0
ÜST YÖNETİM, İDARI VE MALİ HİZMETLER	134.120.000	0	149.170.000	0	162.190.000	0
Genel Destek Hizmetleri	35.918.000	0	39.874.000	0	43.262.000	0
İnsan Kaynakları Yönetimine İlişkin Faaliyetler	78.658.000	0	87.503.000	0	95.172.000	0
Strateji Geliştirme ve Mali Hizmetler	19.544.000	0	21.793.000	0	23.756.000	0
GENEL TOPLAM	111.125.662.000	0	169.848.069.000	0	158.350.644.000	0

EKONOMİK SINIFLANDIRMA DÜZEYİNDE İDARE PERFORMANS PROGRAMI MALİYETİ

EKONOMİK KOD	2026				2027				2028			
	HİZMET PROGRAMLARI TOPLAM	YÖNETİM VE DESTEK PROGRAMI	PROGRAM DIŞI GİDERLER	TOPLAM	HİZMET PROGRAMLARI TOPLAM	YÖNETİM VE DESTEK PROGRAMI	PROGRAM DIŞI GİDERLER	TOPLAM	HİZMET PROGRAMLARI TOPLAM	YÖNETİM VE DESTEK PROGRAMI	PROGRAM DIŞI GİDERLER	TOPLAM
Personel Giderleri	811.950.000	99.227.000		911.177.000	905.355.000	110.517.000		1.015.872.000	986.815.000	120.466.000		1.107.281.000
Sosyal Güvenlik Kurumuna Devlet Primi Giderleri	90.102.000	11.001.000		101.103.000	100.467.000	12.246.000		112.713.000	109.496.000	13.359.000		122.855.000
Mal ve Hizmet Alım Giderleri	153.088.000	15.832.000		168.920.000	169.832.000	17.563.000		187.395.000	183.472.000	18.973.000		202.445.000
Faiz Giderleri				0				0				0
Cari Transferler	109.921.706.000	22.756.000		109.944.462.000	168.506.879.000	25.210.000		168.532.089.000	156.890.838.000	27.225.000		156.918.063.000
Sermaye Giderleri				0				0				0
Sermaye Transferleri				0				0				0
Borç Verme				0				0				0
Yedek Ödenekler				0				0				0
BÜTÇE İÇİ TOPLAM KAYNAK	110.976.846.000	148.816.000	0	111.125.662.000	169.682.533.000	165.536.000	0	169.848.069.000	158.170.621.000	180.023.000	0	158.350.644.000
Döner Sermaye				0				0				0
Özel Hesap				0				0				0
Diğer Bütçe Dışı Kaynak				0				0				0
BÜTÇE DIŞI TOPLAM KAYNAK	0	0	0	0	0	0	0	0	0	0	0	0
GENEL TOPLAM	110.976.846.000	148.816.000	0	111.125.662.000	169.682.533.000	165.536.000	0	169.848.069.000	158.170.621.000	180.023.000	0	158.350.644.000

PERFORMANS GÖSTERGELERİNİN İZLENMESİNDEN SORUMLU BİRİMLER

PROGRAM	ANAHTAR GÖSTERGE	SORUMLU BİRİM
ŞEHİRCİLİK VE RİSK ODAKLI BÜTÜNLEŞİK AFET YÖNETİMİ	Kentsel Dönüşüm kapsamına alınan bağımsız birim sayısı	Kentsel Dönüşüm Genel Müdürlüğü

PROGRAM	ALT PROGRAM	PERFORMANS GÖSTERGELERİ	SORUMLU BİRİM
ŞEHİRCİLİK VE RİSK ODAKLI BÜTÜNLEŞİK AFET YÖNETİMİ	MEKANSAL PLANLAMA VE KENTSEL DÖNÜŞÜM	Kentsel dönüşüm kapsamında faiz desteği sağlanan hak sahibi sayısı	Strateji ve Finansman Dairesi Başkanlığı
		Kentsel dönüşüm kapsamında kira yardımı yapılan hak sahibi sayısı	Strateji ve Finansman Dairesi Başkanlığı
		Kentsel dönüşüm kapsamında yapılan faiz sübvansiyonu	Strateji ve Finansman Dairesi Başkanlığı
		Kentsel dönüşüm kapsamında yapılan kira yardımı miktarı	Strateji ve Finansman Dairesi Başkanlığı
		Dönüşüm Alanlarının Önceliklendirilmesine Yönelik Değerlendirme Sisteminin tamamlanma oranı	Kentsel Dönüşüm Genel Müdürlüğü
		Dönüşüm çalışmaları kapsamında üretilen bağımsız bölüm sayısı (kümülatif)	Kentsel Dönüşüm Genel Müdürlüğü



**T.C. ÇEVRE, ŞEHİRCİLİK VE
İKLİM DEĞİŞİKLİĞİ BAKANLIĞI**



www.kdb.gov.tr

ANKARA

İşçi Blokları Mahallesi Muhsin Yazıcıoğlu Caddesi No: 51/B Çankaya / ANKARA
Tel: 0312 216 55 00

İSTANBUL

Altunizade Mahallesi Ord. Prof. Fahrettin Gökay Caddesi No: 34 Üsküdar / İSTANBUL
Tel: 0216 547 21 00